



臺南市登革熱疫情週報

2024/10/27—2024/11/2(Week 44, 2024)

(一)全國疫情

2024 年登革熱全國確定病例數：(1 月 1 日起，依發病日計)

■本土病例數：245

■境外移入病例數：236

(二)台南市疫情(第 44 週)

登革熱：

■新增 0 例本土病例

■新增 0 例境外移入

屈公病：

■新增 0 例本土病例

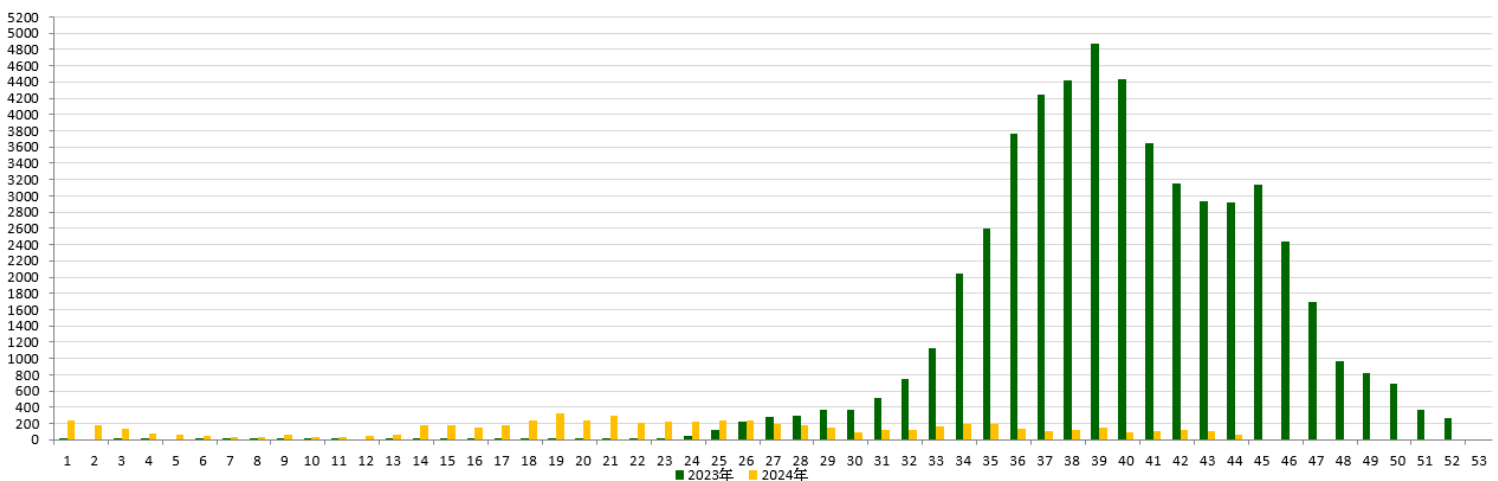
■新增 0 例境外移入

本市 2024 年至第 44 週
確定病例及同期比較(依發病日計)

發病年	登革熱			屈公病		
	本土	境外	總計	本土	境外	總計
2019	31	35	66	0	0	0
2020	0	5	5	0	1	1
2021	0	2	2	0	0	0
2022	0	2	2	0	0	0
2023	18885	30	18915	0	0	0
2024	19	21	40	0	2	2

登革熱國際間旅遊疫情建議

第一級(注意)：越南、菲律賓、印尼、馬來西亞、斯里蘭卡、印度、新加坡



2023 年/2024 年第 1-52 週本土通報數同期比較

二、臺南市病媒蚊密度調查

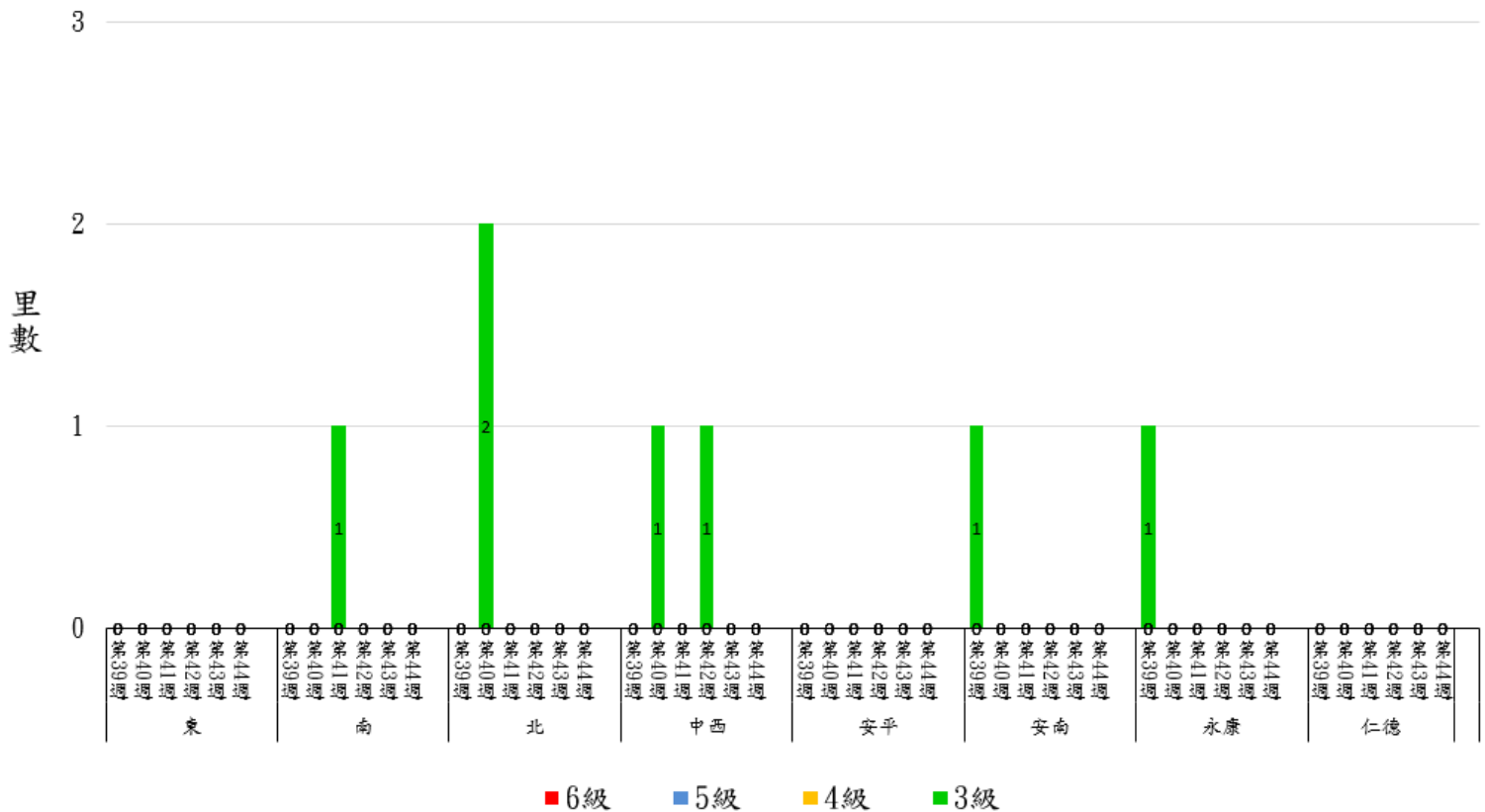
10/27~11/02(第 44 週)病媒蚊密度調查共完成 254 里次

10/20~10/26(第 43 週)病媒蚊密度調查共完成 389 里次，級數分布如下：

級數 日期	★0 級	1 級	2 級	3 級	4 級	5 級	6 級
10/27-11/2 (第 44 週)	218 里次 (85.83%)	35 里次 (13.78%)	1 里次 (0.39%)	0 里次 (0%)	0 里次 (0%)	0 里次 (0%)	0 里次 (0%)
10/20-10/26 (第 43 週)	346 里次 (88.95%)	43 里次 (11.05%)	0 里次 (0%)	0 里次 (0%)	0 里次 (0%)	0 里次 (0%)	0 里次 (0%)
近 2 週 增減百分比	-3.12%	+2.73%	-0.39%	0%	0%	0%	0%

第 44 週：本週無 3 級里別

113 年第 39 週至第 44 週臺南市人口監測區密度調查布氏級數 3 至 6 級比較圖





★請區公所針對 1 級以上里別加強民眾衛教 及孳生源清除。


三、臺南市監測區誘卵桶監測

目前監測 10 個監測區（東區、南區、北區、中西區、安平區、安南區、永康區、仁德區、新營區、歸仁區）271 里共 3,252 點。

★陽性點：892(陽性率 27.4%)

：連續兩週卵數>250 粒里別，計 0 里

：連續兩週陽性率>40%里別，計 20 里

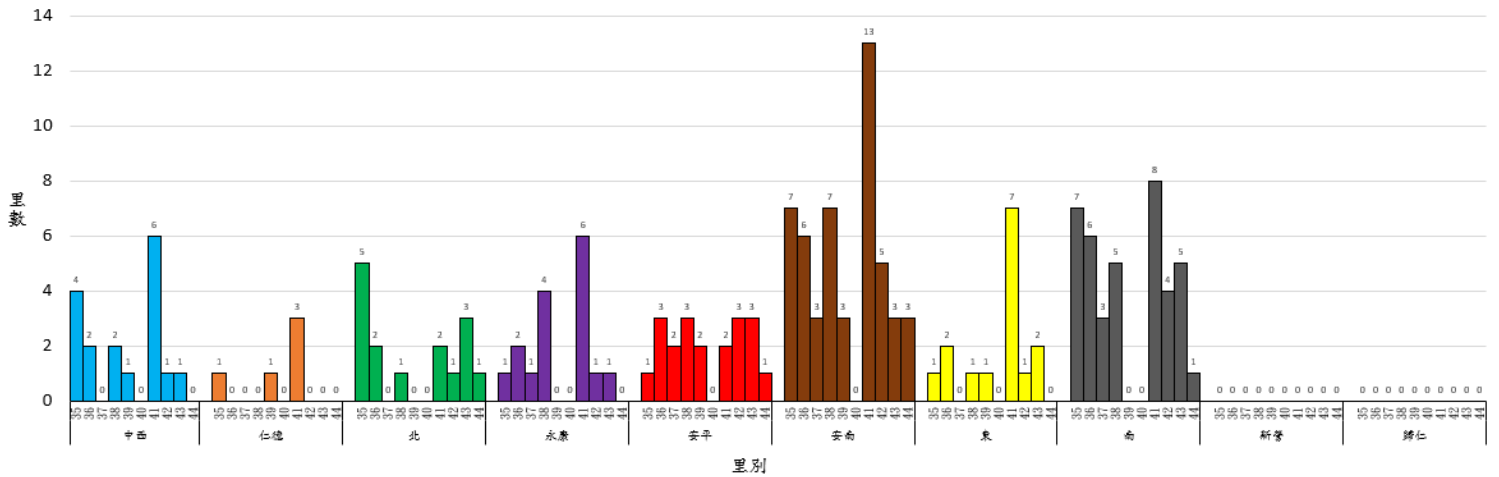
：連續兩週陽性率>60%里別，計 2 里

★監測日期：2024/10/27~2024/11/2(第 44 週)

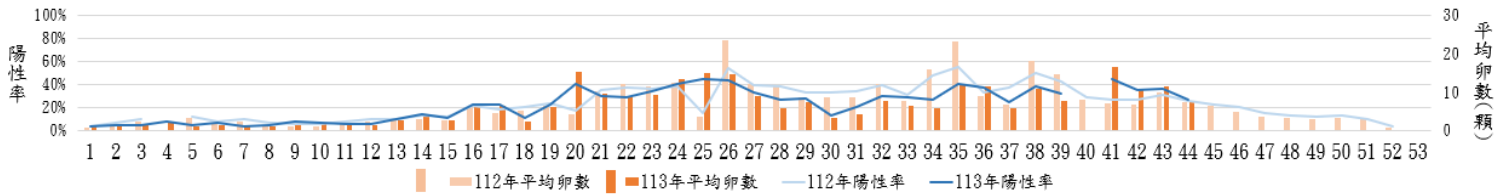
區別	里數	卵數>250 粒	里數	陽性率>40%	里數	陽性率>60%
中西區	0		5	淺草里、赤嵌里、西賢里、大涼里、南美里	0	
仁德區	0		1	中洲里	0	
北區	0		5	大興里、雙安里、成功里、長興里、永祥里	1	元美里
永康區	0		5	西勢里、北灣里、復興里、塩行里、網寮里	0	
安平區	0		3	金城、華平里、國平里	1	億載里
安南區	0		8	鹿耳里、總頭里、溪心里、佃西里、佃東里、公塏里、布袋里、城中里	3	城西里、淵西里、城南里
東區	0		9	東門里、大學里、衛國里、關聖里、東光里、德高里 單桶 50 粒以上→崇明里、富強里、東智里	0	
區別						

南區	0	7	省躬里、開南里、大成里、鯤鯓里、 新生里、建南里、光明里	1	喜北里
新營區	0	0		0	
歸仁區	0	0		0	

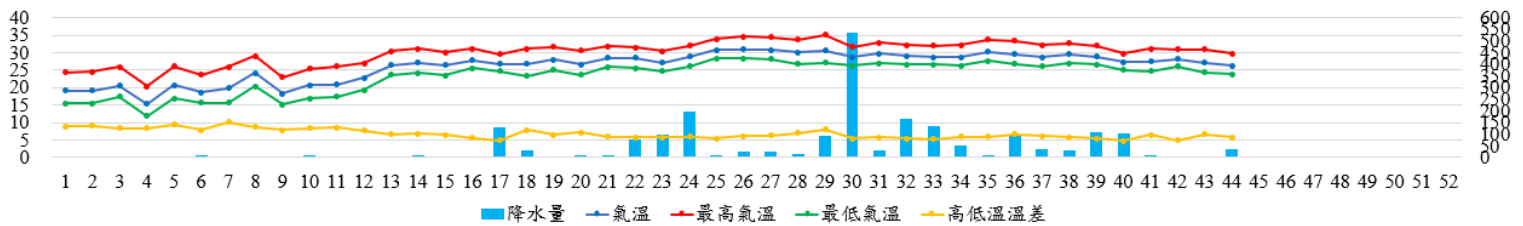
113年第35週至113年第44週臺南市監測區誘卵桶監測陽性率高於60%各區里數比較圖



臺南市監測區誘卵桶陽性率與平均卵數趨勢比較圖(112年與113年)



113年臺南市週平均溫度與累計雨量



四、臺南市 112 年與 113 年誘卵桶監測區同期比較

致～市民防疫小叮嚀

- ★第 44 週本市監測區病媒蚊密度調查無達 3 級里別；登革熱防治中心將持續針對誘卵桶陽性率仍大於 60% 之里別進行複查，並提供環保局做為規劃預防性戶外環境防治參考。請里鄰長動員社區民眾清除積水容器，避免病媒蚊孳生；倘有疑似登革熱症狀請儘速就醫，避免潛伏期遭病媒蚊叮咬散播登革熱病毒於社區，造成疫情於環境中爆發。
- ★降雨後 1 週為登革熱防治關鍵期，民眾雨後應加強環境巡查，並徹底清除輪胎、鐵鋁罐、帆布、寶特瓶、盆栽墊盤等積水容器，留下的容器也要刷洗去除蟲卵，並妥善收拾或予以倒置，使用中的儲水容器則務必定期刷洗並加蓋或加掛細網，避免病媒蚊孳生。
- ★本市自 113 年 4 月 1 日起，針對查獲陽性孳生源者，一律依傳染病防治法第 25、70 條規定，處罰鍰新臺幣 3,000～15,000 元，無改善期。
- ★本市登革熱 NS1 快篩合約院所相關資訊請參閱臺南市政府登革熱防治中心網頁 <https://gov.tw/zv9> 或 06-3366366 防疫專線。



防颱措施不是只有「堆砂袋」、「儲水」、「買泡麵」
避免颱風離開後登革熱報到，你應該這麼做：

對抗登革熱防颱須知！

【颱風來臨前】

- ①空置容器倒置收好或加蓋
- ②疏通水溝

【颱風來臨後】

- ①清理家園穿戴防水手套長雨鞋
- ②疏通天溝、清理室內外積水容器
- ③消毒環境、注意飲食衛生

衛生福利部疾病管制署 廣告
TAIWAN CDC

～請落實住家內(外)環境積水容器「巡、倒、清、刷」，以免孳生蚊蟲也避免受罰～